



“NE MUTLU TÜRKÜM DİYENE”

MUSTAFA KEMAL ATATÜRK

Okul / Kurum Bilgileri

İL: OSMANİYE		İLÇE:			
Adres	Dervişli Köyü Aydınlar Mah.Tehçi Yolu Küme evler No:85 Merkez / Osmaniye	Coğrafi Konum	https://goo.gl/maps/dopkftYMLi72		
Telefon Numarası	3288385270	Faks Numarası			
e-Posta Adresi	731585@meb.gov.tr	Web sayfa adresi	www.mamureort.meb.k12.tr		
Kurum Kodu	731585	Öğretim Şekli	Normal Öğretim		
Okulun Isınma Şekli	Kalyak	Derslik Sayısı	17		
		Şube Sayısı	9		
Öğrenci Sayısı	Erkek	115	Öğretmen Sayısı	Kadın	8
	Kız	102		Erkek	8
	Toplam	217		Toplam	16



SUNUŞ

Çocuklarımızı çağın gereklerine uyan ,teknolojiyi kullanan , geleceğe dair hedefleri olan , karşılaşacakları engelleri aşmak için gayret sarf eden, çözüm üretebilen, kendinden sonraki nesilleri yetiştirme ideali olan, temiz bir çevrede yaşamak ve yaşatmak hedefinde olan nesiller olarak yetiştirmeyi hedefliyoruz. Ülkemizin geleceğinden sorumlu olduğumuzu biliyoruz ve bu sorumluluğumuzun gereğini yerine getirmek için var gücümüzle çalışmamız gerektiğini bilmekteyiz. Sağlıklı bir çalışma ortamının başarılı olmak için önemli olduğunu düşünüyorum. Çalışan personelimizin yeteneklerini geliştirmek, fikirlerine değer vermek, yeni fikirler üretmelerine destek olmak en başta gelen hedeflerimiz arasında olacaktır. Eğitime yapılacak olan her türlü yardımı, yatırımı ve desteği önemsiyoruz. Bu konuda yapılacak tüm girişimlere azami desteği vermenin hazırlığı içinde olacağız. Yenilikçilik en başta gelen özelliğimiz olmaya devam edecektir. Öğrenmeyi yenilikçilik için bir fırsat sayarak değişimin önemine inanmaktayım. Her durumu ve problemi kurum kültürümüzü geliştirmek için bir fırsat olarak görmekteyim. Yapılacak her türlü eleştiri ve uyarıyı kurum kültürümüzün gelişmesine bir katkı olarak değerlendiriyorum.

Yeniliğe açık , teknolojiyi iyi kullanan ,elimizdeki ile yetinmeyip gelişen teknolojiyi sürekli takip eden , bencillikten uzak duran bireylerin yetişmesi Hedef 2028 vizyonumuzun ana gayesi olacaktır. Stratejimizin yeni nesil öğrencilerimize birazcık katkısı olursa ve buna şahit olursak bundan ziyadesiyle memnuniyet duyacağız. Bu sayede sağlıklı, özgür düşünen, maddi ve manevi değerlere sahip çıkan gençlerin daha iyi yetişmesini sağlamış olacağımızı umuyorum. Stratejik planda belirtilen hedeflerimizi ne ölçüde gerçekleştirdiğimiz konusunda her bir yıllık uygulama için gelişim planı hazırlanacaktır. Plan dönemi içerisindeki uygulamalar her yılın sonunda gözden geçirilerek gereken revizyonlar yapılacaktır. Planımızın hazırlanmasında emeği geçen Stratejik Planlama Üst Kuruluna, uygulamada yardımcı olan İl Milli Eğitim Müdürlüğümüze, öğretmen arkadaşlarıma, öğrenci ve velilerimize teşekkürlerimi sunuyorum.

Kemal USTA

Okul Müdürü

İçindekiler Tablosu

Okul / Kurum Bilgileri	3
TABLolar VE ŞEKİLLER LİSTESİ	6
1.GİRİŞ VE STRATEJİK PLANIN HAZIRLIK SÜRECİ.....	7
1.1.Strateji Geliştirme Kurulu ve Stratejik Plan Ekibi	7
1.2. Planlama Süreci:	7
2.DURUM ANALİZİ	8
2.1.Kurumsal Tarihçe	8
2.2.Uygulanmakta Olan Stratejik Planın Değerlendirilmesi	9
2.3.Yasal Yükümlülükler ve Mevzuat Analizi	12
2.4. Üst Politika Belgeleri Analizi.....	13
2.5. Faaliyet Alanları ile Ürün/Hizmetlerin Belirlenmesi	17
2.6. Paydaş Analizi	17
2.6.1. Paydaş Görüş - Önerilerinin Alınması ve Değerlendirilmesi	18
2.7. Okul / Kurum İçi Analiz.....	22
2.7.1. Okul / Kurum Teşkilat Şeması	22
2.7.2. Kurum içi analiz	23
2.7.2. İnsan Kaynakları	25
2.7.3. Teknolojik Düzey	25
2.7.4. Mali Kaynaklar	26
2.7.5. İstatistik Veriler	27
2.8. Çevre Analizi (PESTLE).....	27
3.GELECEĞE BAKIŞ.....	29
3.1.Misyonumuz	29
3.2.Vizyonumuz.....	29
3.3.Temel Değerlerimiz.....	29
5. İZLEME VE DEĞERLENDİRME	36

TABLolar VE ŐEKİLLER LİSTESİ

Tablo 1:Strateji Geliřtirme Kurulu ve Stratejik Plan Ekibi Tablosu.....	7
Tablo 2: Yasal Yüklümlülükler	12
Tablo 3:Üst Politika Belgeleri.....	13
Tablo 4: Tablo 4:Üst Politika Belgeleri Analizi.....	14
Tablo 5:Faaliyet Alanlar/Ürün ve Hizmetler Tablosu	15
Tablo 6:Paydař sınıflandırma ve etki / önem matrisi.....	18
Tablo 7:Öğrenci Memnuniyet Anket Sonuçları	19
Tablo 8:Öğretmen Memnuniyet Anket Sonuçları	20
Tablo 9:Veli Memnuniyet Anket Sonuçları.....	21
Tablo 10:Sınıflara ve cinsiyete göre öğrenci sayıları	21
Tablo 11:Yabancı uyruklu öğrenci sayısı	21
Tablo 12:Kaynařtırma öğrencileri sayısı	21
Tablo 14: Bursluluk Sınavını Kazanan Öğrenci Sayısı	22
Tablo 17: Okul / Kurum sosyal, kültürel, bilimsel ve sportif başarı tablosu	23
Tablo 18: Öğrenci devamsızlık verileri	24
Tablo 19: Çalışanların Eğitim Düzeyi ve Cinsiyetine Göre Dağılımı	25
Tablo 20: İdari Personelin Hizmet Süresine İliřkin Bilgiler	25
Tablo 21: Öğretmenlerin Hizmet Süreleri.....	25
Tablo 24: Okul/Kurumda Oluřan Öğretmen Sirkülasyon Durumu.....	25
Tablo 25: Okul/Kurumda Oluřan Yönetici Sirkülasyon Durumu.....	26
Tablo 26: Kurumdaki Mevcut Hizmetli/ Memur/ Yardımcı Personel Sayısı	26
Tablo 27: Okul/kurum Rehberlik Hizmetleri	26
Tablo 28: Teknolojik Araç-Gereç Durumu	25
Tablo 29: Fiziki Mekân Durumu	26
Tablo 30: Gelir-Gider Tablosu (2023 yılı).....	26
Tablo 31: Kaynak Tablosu	42
Tablo 34: Okulda Kurulan Kulüpler	27
Tablo 35: Kurumda Gerçekleřtirilen Faaliyet Sayıları.....	27
Tablo 37: Okul paydařlarınca gerçekteřtirilen bilimsel faaliyetler / yayınlar	27
Tablo 40: PESTLE Tablosu.....	27
Tablo 41: GZFT Listesi	28
Tablo 42: Tespit ve İhtiyaçlar Tablosu.....	29
Tablo 43: Amaç ve Hedefler Tablosu	30

1.GİRİŞ VE STRATEJİK PLANIN HAZIRLIK SÜRECİ

1.1.Strateji Geliştirme Kurulu ve Stratejik Plan Ekibi

Strateji Geliştirme Kurulu: Okul müdürünün başkanlığında, bir okul müdür yardımcısı, bir öğretmen ve okul/aile birliği başkanı ile bir yönetim kurulu üyesi olmak üzere 5 kişiden oluşan üst kurul kurulur.

Stratejik Plan Ekibi: Okul müdürü tarafından görevlendirilen ve üst kurul üyesi olmayan müdür yardımcısı başkanlığında, belirlenen öğretmenler ve gönüllü velilerden oluşur.

Tablo 1:Strateji Geliştirme Kurulu ve Stratejik Plan Ekibi Tablosu

Strateji Geliştirme Kurulu Bilgileri		Stratejik Plan Ekibi Bilgileri	
Adı Soyadı	Ünvanı	AdıSoyadı	Ünvanı
Kemal USTA	Okul Müdürü	Umut YAVUZ	Müdür Yardımcısı
Özlem EMİR USTA	Öğretmen	Serdar BİÇER	Öğretmen
Sakine YILDIZ	Öğretmen	Ayşe SARI	Öğretmen
Rüstem KIRAÇ	Okul Aile Birliği Başkanı	Berkay AKALIN	Öğretmen
Saadet ATCI	Yönetim Kurulu Üyesi	Durmuş ATEŞ	Veli

1.2. Planlama Süreci:

2024-2028 dönemi Stratejik planlama sürecinin belirli bir zaman dilimi içerisinde tamamlanması ve kaynakların etkin kullanımı amacıyla, ekibimiz tarafından Osmaniye İl Milli Eğitim Müdürlüğü Ar-Ge biriminin koordinasyonu doğrultusunda çalışmalar başlatılmıştır. Stratejik planlama hazırlık süreci katılımçılık ilkesi çerçevesinde kararlar üst kurulla yapılan toplantılarla alınmıştır. Toplantılara üst kurulun yanında öğretmen ve personellerin katılımıyla gerçekleştirilmiştir. İç ve Dış paydaşların etkili bir iletişimi ile hedeflere rahatlıkla ulaşabileceğimize inanıyoruz.

2.DURUM ANALİZİ

Stratejik planlama sürecinin ilk adımı olan durum analizi, okulumuzun/kurumumuzun “neredeyiz?” sorusuna cevap vermektedir. Okulumuzun/kurumumuzun geleceğe yönelik amaç, hedef ve stratejiler geliştirebilmesi için öncelikle mevcut durumda hangi kaynaklara sahip olduğu ya da hangi yönlerinin eksik olduğu ayrıca, okulumuzun/kurumumuzun kontrolü dışındaki olumlu ya da olumsuz gelişmelerin neler olduğu değerlendirilmiştir. Dolayısıyla bu analiz, okulumuzun/kurumumuzun kendisini ve çevresini daha iyi tanımasına yardımcı olacak ve stratejik planın sonraki aşamalarından daha sağlıklı sonuçlar elde edilmesini sağlayacaktır. Durum analizi bölümünde, aşağıdaki hususlarla ilgili analiz ve değerlendirmeler yapılmıştır;

- Kurumsal tarihçe
- Uygulanmakta olan planın değerlendirilmesi
- Mevzuat analizi
- Üst politika belgelerinin analizi
- Faaliyet alanları ile ürün ve hizmetlerin belirlenmesi
- Paydaş analizi
- Kuruluş içi analiz
- Dış çevre analizi (Politik, ekonomik, sosyal, teknolojik, yasal ve çevresel analiz)
- Güçlü ve zayıf yönler ile fırsatlar ve tehditler (GZFT) analizi
- Tespit ve ihtiyaçların belirlenmesi

2024-2028 Stratejik Planımızda 3 tema altında toplam 6 hedef, 20 performans göstergesi ve bu göstergelere ulaşmak için toplam 20 strateji bulunmaktadır.

2.1.Kurumsal Tarihçe

2001 yılında yaşanan depremlerde ağır hasar gören Dervişli İlköğretim Okulu ve Tehçi İlköğretim Okulu binaları kullanılamaz hale gelince dönemin Valisi İsmail FIRAT'ın emri ile 2005 yılında Dervişli Köyü Aydınlar Mahallesi'ndeki 10131 metrekarelik orman arazisi üzerine 905 metrekarelik kapalı alana sahip depreme dayanıklı 24 derslikli yeni okul binası yapılmıştır.

Dervişli İlköğretim Okulunun ismi Osmaniye Valiliğinin kararı ile o dönemde aynı depremlerde hasar gören daha sonra restore edilerek Deprem Müzesi'ne dönüştürülen Mamure Tren İstasyonunun ismi ile değiştirilerek Mamure İlköğretim Okulu olmuştur.

2005/2006 Eğitim Öğretim Yılı'ndan itibaren Mamure İlköğretim Okulu'nun hizmete açılması ile Tehçi Köyü ve Şekerdere Köyü'ndeki İlkokulu bitiren ortaokula devam edecek öğrencilerin okulumuza taşınmasına karar verilmiştir. Okulumuz halen Taşımali Eğitime Erişim Kapsamında Taşıma Merkezi olarak hizmet vermektedir.

2012/2013 Eğitim Öğretim Yılı'nda 6287 sayılı yasanın yürürlüğe girmesi ile Mamure İlköğretim Okulu ismi aynı binada hizmet veren Mamure Ortaokulu ve Mamure İlkokulu'na dönüştürülmüştür.

2017/2018 Eğitim Öğretim Yılı'nda Osmaniye Valiliğinin kararı ile Mamure İlkokulu ismi Bingöl ili Adaklı İlçesi kırsalında 08 Eylül 2017 tarihinde bölücü terör örgütüyle girmiş olduğu çatışmada şehit olan Dervişli Köyü nüfusuna kayıtlı Mustafa Sefa KÖK' ün ismi verilerek Dervişli Şehit Mustafa Sefa Kök İlkokulu olarak değiştirilmiştir.

2017/2018 Eğitim Öğretim Yılı'ndan itibaren aynı binada Dervişli Şehit Mustafa Sefa Kök İlkokulu ve Mamure Ortaokulu aynı binada tek müdürlük eğitim öğretim hizmeti vermeyi sürdürmektedir.

2022/2023 Eğitim Öğretim Yılı'nda 6 Şubat depreminden sonra binası yıkılan Kırıklı Kanlıgeçit İlkokulu-Kırıklı Kanlıgeçit Ortaokulu aynı binada eğitim öğretime başlamıştır.

2.2.Uygulanmakta Olan Stratejik Planın Değerlendirilmesi

2023 YILI 2019-2023 STRATEJİK PLAN PERFORMANS PROGRAMI İZLEME VE DEĞERLENDİRME KARTLARI

Tema 1 EĞİTİM VE ÖĞRETİME ERİŞİM		Eğitim ve öğretime erişim okullaşma ve okul terki, devam ve devamsızlık, okula uyum ve oryantasyon, özel eğitime ihtiyaç duyan bireylerin eğitime erişimi, yabancı öğrencilerin eğitime erişimi ve hayatboyu öğrenme kapsamında yürütülen faaliyetlerin ele alındığı temadır.						
Stratejik Amaç 1: Kayıt bölgemizde yer alan çocukların okullaşma oranlarını artıran, öğrencilerin uyum ve devamsızlık sorunlarını gideren etkin bir yönetim yapısı kurulacaktır.		Stratejik Hedef 1.1: Kayıt bölgemizde yer alan çocukların okullaşma oranları artırılacak ve öğrencilerin uyum ve devamsızlık sorunları giderilecektir.						
Performans Göstergeleri		Başlangıç Değeri 2018	2021 Gerçekleşme(%)	2022 Hedef	2022 Gerçekleşme	2022 Gösterge Hedefine Ulaşma Oranı (%)	2023 Hedef	2023 Gösterge Hedefine Ulaşma Oranı (%)
PG 1.1.a.	Kayıt bölgesindeki Öğrencilerden(okulöncesi-ilkokul-ortaokul) okula kayıt yaptıranların oranı (%)	% 90	100	94	94	100	95	100
PG 1.1.b.	İlkokul birinci sınıf öğrencilerinden en az bir yıl okul öncesi eğitim almış olanların oranı (%)	% 80	100	84	84	100	85	100
PG 1.1.c.	Okula yeni başlayan öğrencilerden oryantasyon (uyum) eğitimine katılanların oranı (%)	% 95	100	99	99	100	100	100
PG.1.1.d.	Bir eğitim ve öğretim döneminde 20 gün ve üzeri devamsızlık yapan öğrenci oranı (%)	% 5	100	5	0	100	5	100
PG.1.1.f.	Okulun özel eğitime ihtiyaç duyan bireylerin kullanımına uygunluğu (0-1)	1	1	1	1	1	1	1
PG.1.1.g.	Taşınmalı eğitim kapsamında kayıtlı bulunan öğrencilerden taşınması yapılanların oranı (%)	% 100	100	100	100	100	100	100
Ulaşılamayan Performans Hedefi İçin Ulaşılamama Nedeni		Pandemi öncesinde öğrencilerimizin %97'sine uyum eğitimi yapılmıştır.2020 yılında pandemi sebebiyle hedef istenilen düzeyde gerçekleşmemiştir.						

Tema 2: Eğitim ve Öğretimde Kalitenin Arttırılması		Eğitim ve öğretimde kalitenin arttırılması başlığı esas olarak eğitim ve öğretim faaliyetinin hayata hazırlama işlevinde yapılacak çalışmaları kapsamaktadır. Bu tema altında akademik başarı, sınav kaygıları, sınıfta kalma ders başarıları ve kazanımları, disiplin sorunları, öğrencilerin bilimsel, sanatsal, kültürel ve sportif faaliyetleri ile istihdam ve meslek edinmeye yönelik rehberlik ve diğer mesleki faaliyetler yer almaktadır.						
Stratejik Amaç 2: Öğrencilerimizin bilişsel, duygusal ve fiziksel olarak çok boyutlu gelişimini önemseyen nitelikli eğitim yapısı oluşturulacaktır.		Stratejik Hedef 2.1: Öğrenme kazanımlarını takip eden ve başta veli, okul ve çocuğun yakın çevresi olmak üzere tüm paydaşları sürece dâhil eden bir yönetim anlayışı ile öğrencilerimizin akademik başarıları arttırılacaktır.						
Performans Göstergeleri		Başlangıç Değeri 2018	2021 Gerçekleşme(%)	2022 Hedef	2022 Gerçekleşme	2022 Gösterge Hedefine Ulaşma Oranı (%)	2023 Hedef	2023 Gösterge Hedefine Ulaşma Oranı (%)
PG 2.1.1	8. sınıftan mezun olan öğrencilerden merkezi sınavla öğrenci alan ortaöğretim kurumlarına yerleşenlerin oranı	5	%0-50	9	1	%0-50	10	%0-50
PG 2.1.2	Bir eğitim ve öğretim döneminde Bilimsel, kültürel, sanatsal ve sportif Alanlarda en az bir faaliyete katılan öğrenci oranı (%)	10	100	30	35	100	35	100
PG 2.1.3.	Fen Bilimleri laboratuvarından yararlanan öğrenci sayısı	20	100	60	65	100	70	100
PG 2.1.4	Kurumumuzda destekleme ve yetiştirme kurslarına katılan öğrenci oranı	40	100	65	46	24	70	20
PG 2.1.5	Ortaokul yabancı dil dersi yılsonu puanı ortalaması	85,43	%0-50	88	65,82	%0-50	89	%0-50
	4.sınıf yabancı dil dersi yılsonu puanı ortalaması	81,86	%0-50	85	81,7	%0-50	86	%0-50
PG 2.1.6.	İlkokulda Öğrenci başına okunan kitap sayısı	5	52,83	18	11,5	50	20	43,33
	Ortaokulda Öğrenci başına okunan kitap sayısı	6	57,78	20	11,2	57,78	25	27,37
PG 2.1.7.	Ortaokulda Takdir Belgesi alan öğrenci oranı-sayısı	72	%0-50	81	56	%0-50	82	%0-50
	İlkokulda Takdir Belgesi alan öğrenci oranı- sayısı	12	%0-50	16	12	%0-50	17	%0-50
PG 2.1.8.	Ortaokulda Teşekkür Belgesi alan öğrenci oranı-sayısı	77	%0-50	82	50	%0-50	85	%0-50
	İlkokulda Teşekkür Belgesi alan öğrenci oranı-sayısı	8	%33,33	12	7	%0-50	15	%0-50
Ulaşılamayan Performans Hedefi İçin Ulaşılamama Nedeni		2019 yılında belirlenen hedeflere kısmen ulaşılmıştır. 2020 yılında Pandemiden dolayı Eğitim-Öğretimin olmaması sebebiyle hedeflere ulaşamamıştır.						

TEMA III: Kurumsal Kapasite		Okulumuzun beşeri, mali, fiziki ve teknolojik unsurları ile yönetim ve organizasyonu, eğitim ve öğretimin niteliğini ve eğitime erişimi yükseltecek biçimde geliştirilecektir.						
Stratejik Amaç 3.1: Okulumuz personelinin mesleki yeterlilikleri ile iş doyumu ve motivasyonları artırılabilecektir.		Okulumuz personelinin mesleki yeterlilikleri ile iş doyumu ve motivasyonları artırılabilecektir.						
Stratejik Amaç 3.2: Okulumuzun mali kaynakları, fiziki altyapıyı iyileştirecek şekilde güçlendirilecek ve görünürlük faaliyetleri gerçekleştirilecektir.								
Stratejik Amaç 3.3: Okulumuzun yönetsel süreçleri, etkin bir izleme ve değerlendirme sistemiyle desteklenen, katılımcı, şeffaf ve hesap verebilir biçimde geliştirilecektir.								
Performans Göstergeleri		Başlangıç Değeri 2018	2021 Gerçekleşme(%)	2022 Hedef	2022 Gerçekleşme	2022 Gösterge Hedefine Ulaşma Oranı (%)	2023 Hedef	2023 Gösterge Hedefine Ulaşma Oranı (%)
PG 3.1.1	Okulda kültürü ve olumlu bir okul iklimi oluşturmaya yönelik gezi, piknik vb. organizasyon sayısı	4	4	4	4	4	4	4
PG 3.1.2	Bir eğitim öğretim yılı içerisinde hizmet içi eğitim faaliyetlerine katılan öğretmen oranı	10	15	15	15	15	15	15
PG 3.1.3.	Kurum personeli memnuniyet oranı	76,2	76,2	76,2	76,2	76,2	76,2	76,2
PG 3.1.4	Lisansüstü eğitim sahibi personel oranı-sayısı	2	0	2	2	2	2	2
PG 3.1.5	Ders Dışı Eğitim/Egzersiz Faaliyetleri Yürüten Öğretmen Oranı-Sayısı(İYEP)	1	1	1	1	1	1	1
PG 3.2.1.	Öğrenci başına düşen sosyal, sanatsal, sportif ve kültürel faaliyet alanı (metrekare)	30	30	30	30	30	30	30
PG 3.2.2.	Yıllık bazda oluşturulan okul bütçesinden öğrenci başına düşen miktar (TL)	26	0	100	100	100	200	100
PG 3.2.3.	Okulun özel gereksinimli bireylerin kullanımına uygunluğu (0-1)	1	1	1	1	1	1	1
PG 3.2.4.	Okulda oluşturulan Tasarım Beceri Atölyesi sayısı	2	2	2	2	2	2	2
PG 3.2.5.	Kurum dışı kaynaklardan (hayırseverlerden, hamilerden vb.) okula aktarılan maddi yardım miktarı (TL)	0	0	0	0	0	0	0
PG 3.2.6.	Okul internet sayfasının görüntülenme sayısı	3157	100	3500	3500	1000	4000	100
PG 3.3.1.	Paydaşların karar alma süreçlerine katılımı için gerçekleştirilen faaliyet sayısı	2	2	2	2	2	2	2
PG 3.3.2.	Okul ve Sınıf Kütüphanesindeki toplam kitap sayısı	368	368	1860	1860	1860	1860	1860
PG 3.3.3.	Bir eğitim öğretim yılı içerisinde velilere yönelik gerçekleştirilen etkinlik sayısı (Bilimsel, sosyal, sportif, sanatsal vb.)	1	2	3	3	3	3	3
Ulaşılamayan Performans Hedefi İçin Ulaşılamama Nedeni		Okulumuzun yerelde olması ve uluslararası projelerle ilgili iş ve işlemlerin ertelenmesi ve pandemi sebebiyle bazı hedeflere ulaşamamıştır.						

2.3.Yasal Yükümlülükler ve Mevzuat Analizi

Bu bölümde Okul/kurumun mevzuattan kaynaklanan yükümlülükleri, bu yükümlülüklerin mevzuatın hangi maddesine dayandığı ile bu yasal yükümlülüklerle ilişkin tespitler ve ihtiyaçlar mevzuat analizi sürecinde cevaplanması gereken sorular çerçevesinde ortaya konulur.

Tablo 2: Yasal Yükümlülükler

YASAL YÜKÜMLÜLÜKLER	DAYANAK (KANUN, YÖNETMELİK, GENELGE, YÖNERGE)
Atama	657 Sayılı Devlet Memurları Kanunu
	Milli Eğitim Bakanlığına Bağlı Okul ve Kurumların Yönetici ve Öğretmenlerinin Norm Kadrolarına İlişkin Yönetmelik
	Milli Eğitim Bakanlığı Eğitim Kurumları Yöneticilerinin Atama ve Yer Değiştirmelerine İlişkin Yönetmelik
	Milli Eğitim Bakanlığı Öğretmenlerinin Atama ve Yer Değiştirme Yönetmeliği
Ödül, Disiplin	Devlet Memurları Kanunu
	6528 Sayılı Milli Eğitim Temel Kanunu İle Bazı Kanun ve Kanun Hükmünde Kararnemelerde Değişiklik Yapılmasına Dair Kanun
	Milli Eğitim Bakanlığı Personeline Başarı, Üstün Başarı ve Ödül Verilmesine Dair Yönerge
	Milli Eğitim Bakanlığı Disiplin Amirleri Yönetmeliği
Okul Yönetimi	1739 Sayılı Milli Eğitim Temel Kanunu
	Milli Eğitim Bakanlığı İlköğretim Kurumları Yönetmeliği
	Milli Eğitim Bakanlığı Okul Aile Birliği Yönetmeliği
	Milli Eğitim Bakanlığı Eğitim Bölgeleri ve Eğitim Kurulları Yönergesi
	MEB Yönetici ve Öğretmenlerin Ders ve Ek Ders Saatlerine İlişkin Karar
	Taşınır Mal Yönetmeliği
Eğitim-Öğretim	Anayasa
	1739 Sayılı Milli Eğitim Temel Kanunu
	222 Sayılı İlköğretim ve Eğitim Kanunu
	6287 Sayılı İlköğretim ve Eğitim Kanunu ile Bazı Kanunlarda Değişiklik Yapılmasına Dair Kanun
	Milli Eğitim Bakanlığı İlköğretim Kurumları Yönetmeliği
	Milli Eğitim Bakanlığı Okul Öncesi Eğitim ve İlköğretim Kurumları Yönetmeliğinde Değişiklik Yapılmasına Dair Yönetmelik
	Milli Eğitim Bakanlığı Eğitim Öğretim Çalışmalarının Planlı Yürütülmesine İlişkin Yönerge
	Milli Eğitim Bakanlığı Ders Kitapları ve Eğitim Araçları Yönetmeliği
	Milli Eğitim Bakanlığı Öğrencilerin Ders Dışı Eğitim ve Öğretim Faaliyetleri Hakkında Yönetmelik
	Milli Eğitim Bakanlığı Destekleme ve Yetiştirme Kursları Yönergesi
	Millî Eğitim Bakanlığı İlkokullarda Yetiştirme Programı Yönergesi
	Milli Eğitim Bakanlığı Personel İzin Yönergesi
Personel İşleri	Devlet Memurları Tedavi ve Cenaze Giderleri Yönetmeliği
	Kamu Kurum ve Kuruluşlarında Çalışan Personelin Kılık Kıyafet Yönetmeliği
	Memurların Hastalık Raporlarını Verecek Hekim ve Sağlık Kurulları Hakkındaki Yönetmelik

	Milli Eğitim Bakanlığı Personeli Görevde Yükseltme ve Unvan Değişikliği Yönetmeliği
	Öğretmenlik Kariyer Basamaklarında Yükseltme Yönetmeliği
Mühür, Yazışma, Arşiv	Resmi Mühür Yönetmeliği
	Resmi Yazışmalarda Uygulanacak Usul ve Esaslar Hakkındaki Yönetmelik
	Milli Eğitim Bakanlığı Evrak Yönergesi
	Milli Eğitim Bakanlığı Arşiv Hizmetleri Yönetmeliği
Rehberlik ve Sosyal Etkinlikler	Milli Eğitim Bakanlığı Rehberlik ve Psikolojik Danışma Hizmetleri Yönetmeliği
	Okul Spor Kulüpleri Yönetmeliği
	Milli Eğitim Bakanlığı İlköğretim ve Ortaöğretim Sosyal Etkinlikler Yönetmeliği
	Milli Eğitim Bakanlığı Bayrak Törenleri Yönergesi
Öğrenci İşleri	Milli Eğitim Bakanlığı İlköğretim Kurumları Yönetmeliği
	Okul Servis Araçları Hizmet Yönetmeliği
İsim ve Tanıtım	Milli Eğitim Bakanlığı Kurum Tanıtım Yönetmeliği
	Milli Eğitim Bakanlığına Bağlı Kurumlara Ait Açma, Kapatma ve Ad Verme Yönetmeliği
Sivil Savunma	Sabotajlara Karşı Koruma Yönetmeliği
	Binaların Yangından Korunması Hakkındaki Yönetmelik
	Daire ve Müesseseler İçin Sivil Savunma İşleri Kılavuzu

2.4. Üst Politika Belgeleri Analizi

Tablo 3: Üst Politika Belgeleri

Temel Üst Politika Belgeleri	Sektörel ve Tematik Strateji Belgeleri
✓ Kalkınma Planları	✓ Öğretmen Strateji Belgesi
✓ Orta Vadeli Programlar	✓ İklim Değişikliği Eylem Planı
✓ Orta Vadeli Mali Planlar	✓ Su Verimliliği Strateji Belgesi ve Eylem Planı
✓ Cumhurbaşkanlığı Yıllık Programları	✓ Ulusal Deprem Stratejisi ve Eylem Planı
✓ MEB 2024-2028 Stratejik Planı	✓ Ulusal Enerji Verimliliği Eylem Planı
✓ Osmaniye İl MEM 2024-2028 Stratejik Planı	✓ Ulusal Girişimcilik Stratejisi ve Eylem Planı
✓ Dervişli Şehit Mustafa Sefa Kök İlkokulu/Kurumu 2019/2023 Stratejik Planı	✓ Ulusal Yapay Zekâ Stratejisi
✓ Milli Eğitim Şura Kararları	✓ 2023-2028 Türkiye Çocuk Hakları Strateji Belgesi ve Eylem Planı
	✓ Diğer Kamu Kurumlarının Stratejik Planları

Tablo 4: Tablo 4:Üst Politika Belgeleri Analizi

Üst Politika	İlgili Bölüm/Referans	Verilen Görev/İhtiyaçlar
On İkinci Kalkınma Planı	Yurt İçi Tasarruflar	350.2, 352.3 Sayılı Tedbir Maddeleri
	Mali Piyasalar	379.2 Sayılı Tedbir Maddesi
	İmalat Sanayii	432.1, 432.3 Sayılı Tedbir Maddeleri
	Otomotiv	473.1 Sayılı Tedbir Maddesi
	Turizm	525.3, 525.4 Sayılı Tedbir Maddeleri
	Girişimcilik ve Kobi'ler	559.2, 559.3, Sayılı Tedbir Maddeleri
	Fikrî Mülkiyet Hakları	565.5, 565.6, 565.7 Sayılı Tedbir Maddeleri
	Ticaretin ve Tüketicinin Korunmasının Geliştirilmesine Yönelik Hizmetler	621.8 Sayılı Tedbir Maddesi
	Eğitim	658, 659, 660 Sayılı Amaç Maddeleri ve Bunlara Bağlı Politika ile Tedbir Maddeleri
	Çocuk	731.2, 731.3, 731.4, 731.5, 731.6, 732.1, 732.3, 732.5, 733.1, 733.2, 734.4, 735.7, 735.8, 738.2, 738.3, 739.1, 739.2, 739.3, 739.4, 740.4, 742.4, 744.1 Sayılı Tedbir Maddeleri
	Gençlik	746.1, 746.2, 746.6, 747.1, 747.2, 748.6 Sayılı Tedbir Maddeleri
	Engelli Hizmetleri	758.1, 758.2, 758.3, 758.4, 758.5 Sayılı Tedbir Maddeleri
	Sosyal Hizmetler, Sosyal Yardımlar ve	773.1, 774.1 Sayılı Tedbir Maddeleri
	Gelir Dağılımı	777.4 Sayılı Tedbir Maddesi
	Kültür ve Sanat	783.1, 783.2, 783.5, 785.1, 785.2, 785.3, 785.5, 789.1, 789.2, 790.4, 793.2 Sayılı Tedbir Maddeleri
	Spor	796.1, 796.2, 796.3, 798.3, 799.1, 799.2, 799.3 Sayılı Tedbir Maddeleri
	Nüfus ve Yaşlanma	804.1, 809.1 Sayılı Tedbir Maddeleri
	Üluslararası Göç	815.4, 816.1 Sayılı Tedbir Maddeleri
	Yurt Dışında Yaşayan Türkler	819.1, 819.2, 819.3, 820.7 Sayılı Tedbir Maddeleri
	Afet Yönetimi	830.7, 831.3, 832.1, 832.4, 833.6, 839.1, 839.3, 841.1 Sayılı Tedbir Maddeleri
	Sivil Toplum	940.3 Sayılı Tedbir Maddesi
Kamuda Stratejik Yönetim	942.1, 943.1, 943.2, 943.4, 943.5 Sayılı Tedbir Maddeleri	
Kalkınma İçin Uluslararası İş	970.1, 970.6, 972.6, 973.2, 973.3, 973.4 Sayılı Tedbir Maddeleri	
İstihdam	12 Sayılı Tedbir Maddesi	

Üst Politika Belgesi	İlgili Bölüm/Referans	Verilen Çözüm/İhtisalar
Orta Vadeli Program (2024-2026)	Programda Bakanlığımıza bağlı olarak Müdürlüğümüzü ilgilendiren on dokuz (19) politika ve tedbir ile Öncelikli Reform Alanlarına Yönelik on (10) düzenleme sunulmaktadır.	
	Ödemeler Dengesi	1 Tedbir
	Finansal İstikrar	1 Tedbir
	Afet Yönetimi	1 Tedbir
	Dijital Dönüşüm	4 Tedbir
	Hizmet İhracatının Desteklenmesi	1 Tedbir
	Ne Eğitimde Ne İstihdamda Olan Gençlerin ve Kadınların Eğitime ve İstihdama Katılımı	3 Tedbir
	Yükseköğretimde ve Mesleki ve Teknik Eğitimde Özel Sektör Odaklı Dönüşüm	2 Tedbir
	Kamu Cari Harcamalarında Rasyonelleşme	2 Tedbir
	Afetlere Duyarlı Bütünleşik Mekansal Planlama	1 Tedbir
	İklim Değişikliği Mevzuatı, Emisyon Ticaret Sistemi, Sınırdaki Karbon Düzenlemesi Mekanizmasına Uyum	1 Tedbir
Cumhurbaşkanlığı 2024 Yıllık Programı	Yurt İçi Tasarruflar	350.2, 352.3 Sayılı Tedbir
	Mali Piyasalar	379.2 Sayılı Tedbir Maddesi
	İmalat Sanayii	432.1 Sayılı Tedbir Maddesi
	Otomotiv	473.1 Sayılı Tedbir Maddesi
	Turizm	525.3, 525.4 Sayılı Tedbir
	Girişimcilik ve KOBİ'ler	559.2, 559.3 Sayılı Tedbir
	Fikri Mülkiyet Hakları	565.6, 565.7 Sayılı Tedbir
	Eğitim	661.1, 661.4, P. 661, P. 662, P. 663, P.664, P.665, P.666, P.667, P.668, P.670, P.672, P.675, P.676, P.678, P.680, P.681 Sayılı Politika ve Maddeleri
	Çocuk	P.732, 731.2, 731.3, 731.4, 731.5, 733.1, 733.2, 734.4, 735.8, 739.1, 739.3, 739.4, 740.4, 742.4, P.743, 744.1 Sayılı Politika ve Tedbir
	Gençlik	746.1, 746.2, 746.6, 747.1, 747.2, 748.6 Sayılı Tedbir Maddeleri
	Engelli Hizmetleri	758.1, 758.2, 758.3 Sayılı Tedbir
	Kültür ve Sanat	783.1, 785.1, 785.2, 789.1 Sayılı Tedbir
	Uluslararası Göç	816.1 Sayılı Tedbir Maddesi
	Yurt Dışında Yaşayan Türkler	819.1, 819.2, 819.3 Sayılı Tedbir
	Kalkınma İçin Uluslararası İş Birliği	970.1, 972.6, 973.3 Sayılı Tedbir

Üst Politika Belgesi	İlgili Bölüm/Referans	Verilen Görev/İhtiyaçlar
Osmaniye İl Milli Eğitim Müdürlüğü 2024-2028 Stratejik Planı	AMAÇ 1- HEDEF 1.1.	Kayıt bölgesinde yer alan öğrencilerin okula devam oranlarının artırılması sağlanacaktır.
	AMAÇ 1- HEDEF 1.2	Öğrencilerin okula uyum sorunlarını ve öğrenme kayıpları önleyici çalışmalar yapılacaktır.
	AMAÇ 2 – HEDEF 2.1	Öğrencilerin akademik başarılarını artırmaya yönelik bütüncül çalışmalar yürütülecektir. Geliştirilecektir.
	AMAÇ 2- HEDEF.2.2	Okul-aile birliğini güçlendirecek faaliyetler düzenlenecektir.
	AMAÇ 3 HEDEF 3.1	Eğitim ve öğretimin sağlıklı ve güvenli bir ortamda gerçekleştirilmesi için okul sağlığı ve güvenliği geliştirilecektir.
	AMAÇ 3- HEDEF 3.2	Kurum personelinin mesleki gelişimlerinin artırılması sağlanacaktır.

2.5. Faaliyet Alanları ile Ürün/Hizmetlerin Belirlenmesi

Bu bölümde mevzuat analizi çıktıları dolayısıyla görev ve sorumluluklar dikkate alınarak okul/kurumun sunduğu temel ürün ve hizmetler verilmiştir. Belirlenen ürün ve hizmetler Tablo 5'te gösterilmiştir.

Tablo 5: Faaliyet Alanlar/Ürün ve Hizmetler Tablosu

Faaliyet Alanı	Ürün/Hizmetler
Öğretim-eğitim faaliyetleri	Öğrenci İşleri Kayıt-nakil işleri Devam-devamsızlık Sınıf geçme Sınav hizmetleri
Rehberlik faaliyetleri	Öğrencilere rehberlik yapmak Velilere rehberlik etmek Rehberlik faaliyetlerini yürütmek
Sosyal faaliyetler	Voleybol ve Futbol turnuvası
Sportif faaliyetler	Güreş ve Voleybol
Kültürel ve sanatsal faaliyetler	Kermes ve yöresel oyunlar
Öğrencilere yönelik faaliyetler	Eğitim seminerler ve danışma hizmetleri
Ölçme değerlendirme faaliyetleri	Bütünleştirici eğitim faaliyetleri
Öğrenme ortamlarına yönelik faaliyetler	Bütünleştirici eğitim faaliyetleri ve değerlendirme raporları

2.6. Paydaş Analizi

Stratejik planlama ve kalite yönetiminin temel unsurlarından birisi katılımcılıktır. Stratejik planın sahiplenilmesi ve uygulamanın etkinliğini artırmak amacıyla okulumuzun / kurumumuzun etkileşim içinde olduğu paydaşların görüşleri dikkate alınmıştır. Paydaşlar, idarenin ürün ve hizmetleriyle ilgisi olan, idareden doğrudan veya dolaylı, olumlu ya da olumsuz yönde etkilenen veya idareyi etkileyen kişi, grup veya kurumlardır. Paydaşlar iç paydaşlar ve dış paydaşlar olarak sınıflandırılır.

İç paydaşlar, okul/kurumda gerçekleşen her faaliyetten doğrudan etkilenen veya bir faaliyeti iletme/yavaşlatma etkisine sahip olanlardır. Okul/kurumun bir parçası olan bireyleri ifade eder. Okul/kurum müdürü, müdür yardımcıları, öğretmenler, öğrenciler, destek personeli ve okul aile birliği üyeleri iç paydaşlarımızdır.

Dış paydaşlar, okul/kurumun bir parçası olmayan ancak okulda gerçekleşen her faaliyetten dolaylı olarak etkilenen, bağlı/ilişkili/ilgili kişi, grup ya da kurumları ifade eder. Veliler, il ve ilçe millî eğitim müdürlükleri, valilik, kamu kurum ve kuruluşları, muhtarlar, sivil toplum ve özel sektör kuruluşları vb. dış paydaşlarımızdır.

Tablo 6:Paydaş sınıflandırma ve etki / önem matrisi

Paydaş Adı	İç Paydaş	Dış Paydaş	Etki Derecesi	Önem Derecesi
Osmaniye Valiliği		√	5	5
İl Millî Eğitim Müdürlüğü İdare ve Personelleri		√	5	5
Öğretmenler	√		5	5
Öğrenciler	√		5	5
Veliler		√	5	5
Okul Müdürlükleri	√		5	5
Rehberlik ve Araştırma Merkezi		√	3	5
Osmaniye Belediyesi		√	4	4
Gençlik Hizmetleri ve Spor İlçe Müdürlüğü		√	3	3
İl Sağlık Müdürlüğü		√	3	3
Aile ve Sosyal Politikalar İl Müdürlüğü		√	3	3
Tehçi Köyü Sağlık Ocağı / Osmaniye Devlet Hastanesi		√	3	3
Köy Muhtarlığı		√	4	4
Özel Eğitim ve Rehabilitasyon Merkezleri		√	3	3
Hayırseverler		√	4	4
Eğitim sendikaları		√	3	3
Medya		√	2	2
İl Jandarma Komutanlığı		√	4	4
İl Müftülüğü		√	4	4
Önem Derecesi: 1, 2, 3 gözet; 4,5 birlikte çalış				
Etki Derecesi: 1, 2, 3 İzle; 4, 5 bilgilendir				
Önceliği: 5= Tam; 4=Çok; 3=Orta; 2=Az; 1=Hiç				

2.6.1. Paydaş Görüş - Önerilerinin Alınması ve Değerlendirilmesi

Mamure Ortaokulu olarak öğrenci, öğretmen ve personellere memnuniyet anketleri gönderilerek ilgili paydaşlarımızın durum tespit çalışmasında yer almaları istenmiştir. Böylece Mamure Ortaokulunun durum tespitinde bütün bağlı birimlerin ortak katılımı doğrultusunda paydaşlarımızın görüş ve beklentileri yapılan anketlerle tespit edilmiştir. Paydaş anketi okul

çalışanları ve öğrencilere uygulanmıştır. Ankete 120 öğrenci, 100 veli, 16 öğretmen olmak üzere toplam 236 kişi katılmıştır.

Tablo 7:Öğrenci Memnuniyet Anket Sonuçları

ÖĞRENCİ MEMNUNİYET ANKETİ		KATILMA DERECEŚİ				
SIRA NO	GÖSTERGELER	Kesinlikle Katılıyorum	Katılıyorum	Kararsızım	Kısmen Katılıyorum	Katılmıyorum
1	İhtiyaç duyduğumda okul çalışanlarıyla rahatlıkla görüşebiliyorum.	35	85	0	0	0
2	Okul müdürü ile ihtiyaç duyduğumda rahatlıkla konuşabiliyorum.	90	25	5	0	0
3	Okulun rehberlik servisinden yeterince yararlanabiliyorum.	110	10	0	0	0
4	Okula ilettiğimiz öneri ve isteklerimiz dikkate alınır.	30	80	10	0	0
5	Okulda kendimi güvende hissediyorum.	80	40	0	0	0
6	Okulda öğrencilerle ilgili alınan kararlarda bizlerin görüşleri alınır.	10	50	37	13	10
7	Öğretmenler yeniliğe açık olarak derslerin işlenişinde çeşitli yöntemler kullanmaktadır.	55	50	5	0	0
8	Derslerde konuya göre uygun araç gereçler kullanılmaktadır.	85	25	5	5	0
9	Teneffüslerde ihtiyaçlarımı giderebiliyorum.	10	40	30	25	15
10	Okulun içi ve dışı temizdir.	67	53	0	0	0
11	Okulun binası ve diğer fiziki mekanlar yeterlidir.	10	30	50	15	15
12	Okul kantininde satılan malzemeler sağlıklı ve güvenlidir.	0	0	0	0	0
13	Okulumuzda yeterli miktarda sanatsal ve kültürel faaliyetler düzenlenmektedir.	55	65	0	0	0
GENEL DEĞERLENDİRME		Rehberlik servisi ve temizlik yönünden okulumuz çok başarılı bulunmuştur			6şubatdepremi nedeniyle iki okul beraber eğitim öğretim yaptığı için teneffüs süreleri kısa olup beraber paylaşımdan dolayı fiziki alan sıkıntısı doğmuştur.	

Tablo 8:Öğretmen Memnuniyet Anket Sonuçları

ÖĞRETMEN MEMNUNİYET ANKETİ		KATILMA DERECEŚİ				
SIRA NO	GÖSTERGELER	Kesinlikle Katılıyorum	Katılıyorum	Kararsızım	Kısmen Katılıyorum	Katılmıyorum
1	Okulumuzda alınan kararlar, çalışanların katılımıyla alınır.	9	7	0	0	0
2	Kurumdaki tüm duyurular çalışanlara zamanında iletilir.	16	0	0	0	0
3	Her türlü ödüllendirmede adil olma, tarafsızlık ve objektiflik esastır.	12	4	0	0	0
4	Kendimi, okulun değerli bir üyesi olarak görürüm.	10	6	0	0	0
5	Çalıştığım okul bana kendimi geliştirme imkânı tanımaktadır.	12	4	0	0	0
6	Okul, teknik araç ve gereç yönünden yeterli donanıma sahiptir.	11	5	0	0	0
7	Okulda çalışanlara yönelik sosyal ve kültürel faaliyetler düzenlenir.	16	0	0	0	0
8	Okulda öğretmenler arasında ayırım yapılmamaktadır.	12	4	0	0	0
9	Okulumuzda yerelde ve toplum üzerinde olumlu etki bırakacak çalışmalar yapmaktadır.	9	7	0	0	0
10	Yöneticilerimiz, yaratıcı ve yenilikçi düşüncelerin üretilmesini teşvik etmektedir.	12	4	0	0	0
11	Yöneticiler, okulun vizyonunu, stratejilerini, iyileştirmeye açık alanlarını vs. çalışanlarla paylaşır.	11	5	0	0	0
12	Okulumuzda sadece öğretmenlerin kullanımına tahsis edilmiş yerler yeterlidir.	12	4	0	0	0
13	Alanıma ilişkin yenilik ve gelişmeleri takip eder ve kendimi güncellerim.	16	0	0	0	0
GENEL DEĞERLENDİRME		Okulumuzda çalışanların mutlu olduğu görülmektedir.			Okulumuz çalışanlarının mutsuz olduğu bir yön yoktur.	

Tablo 9:Veli Memnuniyet Anket Sonuçları

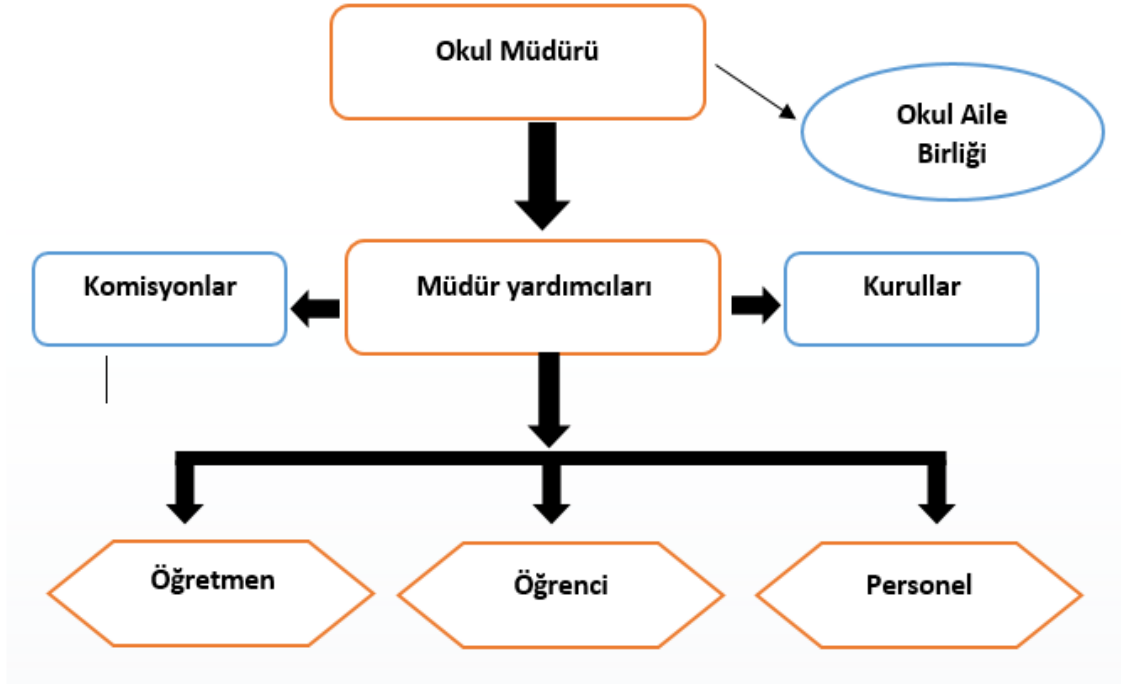
VELİ MEMNUNİYET ANKETİ		KATILMA DERECESESİ				
SIRA NO	GÖSTERGELER	Kesinlikle Katılıyorum	Katılıyorum	Kararsızım	Kısmen Katılıyorum	Katılmıyorum
1	İhtiyaç duyduğumda okul çalışanlarıyla rahatlıkla görüşebiliyorum.	25	65	10	0	0
2	Bizi ilgilendiren okul duyurularını zamanında öğreniyorum.	92	8	0	0	0
3	Öğrencimle ilgili konularda okulda rehberlik hizmeti alabiliyorum.	95	5	0	0	0
4	Okula ilettiğim istek ve şikayetlerim dikkate alınıyor.	35	50	10	5	0
5	Öğretmenler yeniliğe açık olarak derslerin işlenişinde çeşitli yöntemler kullanmaktadır.	25	45	20	10	0
6	Okulda yabancı kişilere karşı güvenlik önlemleri alınmaktadır.	80	20	0	0	0
7	Okulda bizleri ilgilendiren kararlarda görüşlerimiz dikkate alınır.	10	60	20	10	0
8	E-Okul Veli Bilgilendirme Sistemi ile okulun internet sayfasını düzenli olarak takip ediyorum.	10	30	40	15	5
9	Çocuğumun okulunu sevdiğini ve öğretmenleriyle iyi anlaştığını düşünüyorum.	25	65	10	0	0
10	Okul, teknik araç ve gereç yönünden yeterli donanıma sahiptir.	63	37	0	0	0
11	Okul her zaman temiz ve bakımlıdır.	90	10	0	0	0
12	Okulun binası ve diğer fiziki mekanlar yeterlidir.	10	50	25	15	0
13	Okulumuzda yeterli miktarda sanatsal ve kültürel faaliyetler düzenlenmektedir.	55	45	0	0	0
GENEL DEĞERLENDİRME		Velilerimiz rehberlik servisi temizlik ve güvenlik olarak okula tam güven vermektedir.			Velilerin çoğu e-okul kullanımını tam öğrenemediği için kararsız kalmıştır.	

2.7. Okul / Kurum İçi Analiz

2.7.1. Okul / Kurum Teşkilat Şeması

Bu bölümde kurumumuzu oluşturan paydaşlara yönelik teşkilat şeması verilmiştir.

Şekil 1:Okul / kurum Teşkilat Şeması



2.7.2. Kurum ii analiz

Kurum ii analiz tablosu

Okul/Kurum İi	Analiz İerik Tablosu
Akademik başarı verileri	e-Okul kayıtları kullanılarak erişim sağlanabilir.
Sosyal-kültürel-bilimsel ve sportif başarı verileri	Belirtilen alanlarda yarışma ödülleri ya da lisansları olan öğrencilere dair sayısal verileri kapsamalıdır.
Öğrenme stilleri envanteri	Okul rehberlik servisi tarafından uygulanmaktadır.
Okul disiplini etkileyen faktörler anketi	Danışma hizmeti olarak yapılmaktadır.
İnsan kaynakları verileri	Kapsamlı bir şekilde plan da yer almaktadır.
Öğretmenlerin hizmet ii eğitime katılma oranları	Kapsamlı bir şekilde plan da yer almaktadır.
Öğrenme ortamı verileri	Kapsamlı bir şekilde plan da yer almaktadır.
Okul/kurum ortamını değerlendirme anketi	Okul rehberlik servisi tarafından uygulanmaktadır.

Çalışanların yıllara göre hizmet sürelerinin yüzdeler ortalaması.

Hizmet Süreleri	2024 Yıl İtibarıyla	
	Sayı	%
1-4 Yıl	2	16,5
5-6 Yıl	3	22,5
7-10 Yıl	4	28,5
10.....Üzeri	6	32,5

Yıllar içinde kurumdan ayrılan ve göreve başlayan yönetici sayıları

	Yıl İerisinde Okul/Kurumdan Ayrılan Yönetici Sayısı			Yıl İerisinde Okul/Kurumda Göreve Başlayan Yönetici Sayısı		
	2021	2022	2023	2021	2022	2023
TOPLAM	0	1	2	0	0	2

Okuldaki hizmetli personellerin eğitim ve hizmet süreleri.

	Görevi	Erkek	Kadın	Eğitim Durumu	Hizmet Yılı	Toplam
1	Memur	0	0	0	0	0
2	Hizmetli	2		İlkokul	12	2
3	İşkur	0	2	Lise	8 Ay	2

Okulun fiziki mekan ve mevcut kapasitesi

Mevcut Kapasite				Mevcut Kapasite Kullanımı ve Performans					
Psikolojik Danışman Norm Sayısı	Görev Yapan Psikolojik Danışman Sayısı	İhtiyaç Duyulan Psikolojik Danışman Sayısı	Görüşme Odası Sayısı	Danışmanlık Hizmeti Alan			Rehberlik Hizmetleri İle İlgili Düzenlenen Eğitim/Paylaşım Toplantısı vb. Faaliyet Sayısı		
				Öğrenci Sayısı	Öğretmen Sayısı	Veli Sayısı	Öğretmenlere Yönelik	Öğrencilere Yönelik	Velilere Yönelik
1	1	0	1	216	14	95	5	5	5

Fiziki Mekân	Var	Yok	Adedi	İhtiyaç	Açıklama
Öğretmen Çalışma Odası		X		X	Yeterli alan mevcut değil
Ekipman Odası	X		1		
Kütüphane	X		1		
Rehberlik Servisi	X		1		
Resim Odası		X		X	Yeterli alan mevcut değil
Müzik Odası		X		X	Yeterli alan mevcut değil
Çok Amaçlı Salon		X		X	Yeterli alan mevcut değil
Spor Salonu		X		X	Orman arazisi yapılamıyor

2.7.2. İnsan Kaynakları

Okullarda insan kaynaklarını, organizasyonel amaçlar doğrultusunda en verimli şekilde kullanmak; insan kaynağının iç ve dış gelişmelere uygun olarak etkin bir şekilde planlanmasını, geliştirilmesini ve değerlendirilmesini sağlamak kurumun verimliliği açısından büyük önem taşımaktadır.

Tablo 10: Çalışanların Eğitim Düzeyi ve Cinsiyetine Göre Dağılımı

	YÜKSEK LİSANS			LİSANS			LİSE VE ALTI		
	E	K	T	E	K	T	E	K	T
Okul Müdürü	1		1						
Müdür Yardımcıları				1		1			
Branş Öğretmenleri	2	1	3						
Rehber Öğretmen				1		1			
Öğretmen				5	7	12			
Yardımcı Personeller							2	2	4
TOPLAM	3	1	4	7	7	14	2	2	4

2.7.3. Teknolojik Düzey

Okul hizmetlerinin, yararlanıcılara daha hızlı ve etkili şekilde sunulması için güncel teknolojik araçlar etkin bir biçimde kullanılmaktadır. Bu kapsamda modüler bir yapıda kurgulanmış olan Millî Eğitim Bakanlığı Bilgi İşlem Sistemi (MEBBİS) ile kurumsal ve bireysel iş ve işlemlerin büyük bölümü yürütülmektedir. Aynı zamanda sistemde personel ve öğrencilerin bilgileri bulunmaktadır. e-Okul, Veli Bilgilendirme Sistemi gibi modüllere ulaşılarak çalışmalar yürütülmektedir. Müdürlüğümüz resmi yazışmaları elektronik ortamda Doküman Yönetim Sistemi (DYS) üzerinden yapılmaktadır.

Tablo 11: Teknolojik Araç-Gereç Durumu

Araç-Gereçler	Mevcut	İhtiyaç
Etkileşimli Tahta	18	0
Masaüstü bilgisayar	20	5
Dizüstü bilgisayar	2	2
Fotokopi Makinesi	2	1
Yazıcı	6	7
Tarayıcı	5	0
Televizyon	1	2
Projeksiyon cihazı	3	0
Güvenlik Kamerası	8	8

2.7.4. Mali Kaynaklar

Kurumun mali kaynakları, bütçe büyüklüğü, döner sermaye, okul-aile birliği gelirleri, kantin vb. gelirler ve harcama kalemleri ortaya konulur. Bütçe işlemlerinin kim tarafından yürütüldüğü belirtilir. Enflasyon oranı da dikkate alınarak plan dönemi boyunca gerçekleşecek kaynak artışı tahmini olarak belirlenir.

Tablo 12: Gelir-Gider Tablosu (2023 yılı)

HARCAMA KALEMLERİ	GELİR	GİDER
Temizlik	48300	48230,14
TOPLAM	48300	48230,14

Tablo 13: Kaynak Tablosu

Kaynaklar	2024	2025	2026	2027	2028
Genel Bütçe					
Okul Aile Birliği	80000	65000	100000	90000	120000
Kira Gelirleri					
Döner Sermaye					
Dış Kaynak/Projeler					
Diğer					
TOPLAM	80000	65000	100000	90000	120000

2.7.5. İstatistik Veriler

Tablo 14: Okulda Kurulan Kulüpler

Kulüp Adı	Öğrenci Sayısı (2023)	Danışman Öğretmen Sayısı
Medeniyet ve Değerler Kulübü	54	4
Kütüphanecilik Kulübü	54	4
KVKK Kulübü	54	4
Spor Kulübü	54	4

Tablo 15: Okul paydaşlarınca gerçekleştirilen bilimsel faaliyetler / yayınlar

Adı-Soyadı	Görevi	Gerçekleştirilen Bilimsel Faaliyet Türü	Faaliyetin Adı	Faaliyetin Yılı
Sedat GÜNDOĞAN	Öğretmen	Proje	TEKNOFEST	2023
Ayşe SARI	Öğretmen	Proje	TEKNOFEST	2023

2.8. Çevre Analizi (PESTLE)

Tablo 16: PESTLE Tablosu

Politik-Yasal Etkenler	Ekonomik Etkenler
Okul öncesi eğitime verilen önemin artması Eğitim alanında bilinçli atılımlar İhtiyaçlara uygun projeler Taşıma merkezi olması Sınav sistemindeki değişiklikler Uzun vadeli eğitim politikalarının olmaması.	Eğitime ayrılan kaynak Hayırseverlerin materyal yardımları Teknolojinin hızlı gelişmesiyle birlikte yeni üretilen cihaz ve makinelerin maliyeti Veli ve toplum desteğinin güçlü olmaması
Sosyo-kültürel etkenler	Teknolojik etkenler
İlin stratejik konumu Manevi ve kültürel zenginlik Taşımalı eğitim sebebiyle öğrencilerin farklı köylerden gelmesi sebebiyle çatışmalar yaşanması. Öğrenci velilerinin kültür seviyelerinin düşük olması	Fatih projesi kapsamında okulumuzda yeterli donanımın olması Teknolojinin kişiler üzerindeki olumsuz etkileri

Çevresel Etkenler

Çevre bilincindeki artış
“Sıfır Atık” projesine okulumuzun da tam anlamıyla dahil olması

6 Şubat depremi sebebiyle çevrede oluşan tahribatın öğrencileri etkilemesi.
Kışın ısınma sebebiyle ortaya çıkan hava kirliliği.

2.9. GZFT Analizi

GZFT Listesi

İç Çevre		Dış Çevre	
Güçlü Yönler	Zayıf Yönler	Fırsatlar	Tehditler
<p>Sportif ve kültürel etkinliklere katılım oranı. Sınıf mevcutlarının eğitim-öğretime elverişli olması. Öğrencilerin okula devamının sağlanması. Disiplinsizlik ve karmaşa bulunmaması, Taşımali eğitimden dolayı öğrencilerin devamının yüksek olması. İş birlikçi faaliyetler Öğretmenler arası ilişkilerin iyi olması. Okul idaresinin ve öğretmenlerin değişime ve gelişime açık olması. Öğretmen kadrosunun genç ve dinamik olması. Ailelerin bilinç düzeyi. Sosyo-ekonomik yönler. Etkinliklere katılım ve teşvik . İlgili veli sayısının fazla olması.</p>	<p>Öğrencilerimizde çevre ve temizlik bilincinin yetersizliği. Öğrencilerin tamamı köylerden gelmesi ve bu kültürünün hâkim olması. 6 Şubat depreminden sonra iki okulun bir arada olması sebebiyle öğrenciler arası çatışmaların yaşanması. Öğrencilerin köy ortamında dikkat dağıtacak bir çok işle uğraşması. Anasınıfı öğrencilerini taşıma kapsamına alınmaması. Şehir merkezinden gidip geliş yapılması. Genç nüfusa sahip okulumuz öğretmenlerinin çocuklarının küçük olması ve 6 Şubat depremi dolayısıyla bakıcı kreş vb. problemlerin yaşanması. Öğrenci velilerinin il dışında veya ülke dışında çalışması. Yapılan toplantılara sadece ilgili velilerin katılması</p>	<p>Okul öncesi eğitime verilen önemin artması Eğitim alanında bilinçli atılımlar İhtiyaçlara uygun projeler Taşıma merkezi olması. Eğitime ayrılan kaynak Hayır severlerin materyal yardımları İlin stratejik konumu Manevi ve kültürel zenginlik Fatih projesi kapsamında okulumuzda yeterli donanımın olması Eğitimde fırsat eşitliği Öğretmenlik Meslek kanunun yürürlüğe girmesi Ölçme ve değerlendirme yönetmeliğinde yapılan değişiklikler. Çevre bilincindeki artış “Sıfır Atık” projesine okulumuzun da tam anlamıyla dahil olması</p>	<p>Sınav sistemindeki değişiklikler Uzun vadeli eğitim politikalarının olmaması. Teknolojinin hızlı gelişmesiyle birlikte yeni üretilen cihaz ve makinelerin maliyeti Veli ve toplum desteğinin güçlü olmaması Taşımali eğitim sebebiyle öğrencilerin farklı köylerden gelmesi sebebiyle çatışmalar yaşanması. Öğrenci velilerinin kültür seviyelerinin düşük olması Teknolojinin kişiler üzerindeki olumsuz etkileri Getirilen ölçme değerlendirme yönetmeliğindeki değişiklikler sebebiyle öğretmenlerin üzerindeki evrak yükünün artması Mevzuat değişiklikleri İlköğretim Kurumları yönetmeliğinin öğrenci disiplini ile ilgili maddelerinin kapsayıcılığı</p>

	Eđitim d¼zeyi d¼ř¼k veli profiline sahip olmamız.		6 Őubat depremi sebebiyle evrede oluŐan tahribatın ¼đrencileri etkilemesi. KıŐın ısınma sebebiyle ortaya ıkan hava kirliliđi. alıŐanların ulaŐım sorunları. TaŐıma merkezi olmamız. K¼y ortamı sebebiyle ortamda gezen baŐı boŐ k¼peklerin olması. Hızlı tren yol inŐaatı sebebiyle yollardan s¼rekli kamyonların gemesi.
--	---	--	--

3.GELECEĐE BAKIŐ

3.1.Misyonumuz

Atat¼rk ilke ve inkılaplarına bađlı, vatansever demokratik, insan haklarına saygılı, ađdaŐ geliŐime ve deđiŐime aık, araŐtırmacı, hoŐg¼r¼l¼, sosyal iliŐkilerde baŐarılı,dođal dengeyi korumayı ilke edinen ahlaki ve k¼lt¼rel deđerlerine sahip ıkan, ¼đrencileri kendi yetenekleri dođrultusunda yetiŐtirmeyi hedefleyen bir OKULUZ!!!

3.2.Vizyonumuz

Kendisiyle ve deđerleriyle barıŐık, insanlıđa ¼rnek bir kiŐi modeli ortaya ıkarmak.

3.3.Temel Deđerlerimiz

- ✓ EŐitlik
- ✓ Saygı-sevgi
- ✓ Farklılıklara saygı.....

BÖLÜM IV AMAÇ VE HEDEFLER TABLOSU

TEMA	Eğitim ve Öğretime Erişim					
Okul/Kurum Türü:	Ortaokul					
AMAÇ-1	Öğrencilerin eğitim öğretime etkin katılımlarıyla donanımlı olarak bir üst öğrenime geçişi sağlanacaktır.					
HEDEF-1.1.	Kayıt bölgesinde yer alan öğrencilerin okula devam oranlarının artırılması sağlanacaktır.					
Performans Göstergeleri	Plan Dönemi Başlangıç Değeri	2024	2025	2026	2027	2028
PG 1.1.1. 20 gün ve üzeri özürsüz devamsızlık yapan öğrenci oranı (%)	0	0	0	0	0	0
Stratejiler	S-1.1.1. Öğrencilerin devamsızlık nedenleri tespit edilerek devamsızlığa neden olan etmenler tespit edilecektir. S-1.1.2 Okul rehberlik servisi aracılığı ile sürekli devamsızlık yapan öğrencilerle ve velilerle görüşülerek okul tarafından çözülebilecek sorunların giderilmesi sağlanacaktır.					

TEMA	Eđitim ve Öğretime Eriřim					
Okul/Kurum Türü:	Ortaokul					
AMAÇ-1	A1. Eđitime eriřim ve fırsat eřitliđi çerçevesinde kayıt bölgesinde yer alan öğrencilerin etkin bir şekilde eğitim-öđretim sürecine dâhil olmaları ve devamları sağlanacaktır.					
HEDEF-1.2.	H2 Öğrencilerin okula uyum sorunlarını ve öğrenme kayıpları önleyici çalışmalar yapılacaktır.					
Performans Göstergeleri	Plan Dönemi Başlangıç Deđeri	2024	2025	2026	2027	2028
PG 1.2.1 Destek eğitim odasından yararlanan öğrenci sayısı.	0	1	1	1	1	1
PG 1.2.2. Uyum problemi yařayan öğrencilerle gerçekleştirilen görüşme sayısı	3	4	5	6	7	8
PG 1.2.3 Uyum problemi yařayan öğrencilerin velileri ile gerçekleştirilen görüşme sayısı	3	4	5	6	7	8
Stratejiler	S-1.2.2 Özel gereksinimli ve uyum problem yařayan öğrencilerle düzenli olarak birebir görüşmeler gerçekleştirilecektir. S- 1.2.2 Özel gereksinimli ve uyum problem yařayan öğrenci velileri başta olmak üzere gerekli görüldükçe velilerle birebir görüşmeler yapılarak öğrencilerin çok yönlü desteklenmesi sağlanacaktır.					

TEMA	Eđitim ve Öğretimde Kalite					
Okul/Kurum Türü:	Ortaokul					
AMAÇ-2	A2. Öğrencilere medeniyetimizin ve insanlığın ortak değerleriyle çağın gereklerine uygun bilgi, beceri, tutum ve davranışlar kazandırılacaktır.					
HEDEF-2.1	H1. Öğrencilerin akademik başarılarını artırmaya yönelik bütüncül çalışmalar yürütülecektir.					
Performans Göstergeleri	Plan Dönemi Başlangıç Deđeri	2024	2025	2026	2027	2028
PG 1.1 Matematik dersi LGS net ortalaması	0,753	1	1,2	1,4	1,6	2
PG 1.2 Türkçe dersi LGS net ortalaması	3,953	4,5	5	6	7	8
PG 1.3 Fen Bilimleri dersi LGS net ortalaması	4	6	7	8	9	10
PG 1.4 Sosyal Bilimler dersi LGS net ortalaması	3,093	4	5	5,5	6	6,5
PG 1.5 Yabancı dil dersi LGS net ortalaması	2,02	2,5	3	3,5	4	4,5
Stratejiler	<p>S1.1 Öğrencilerin kazanım eksiklikleri tespit edilerek derste ger idönüş yapılarak akademik yeterliklerinin artırılması sağlanacaktır.</p> <p>S1.2 Öğrencilerin genel derslerdeki kazanım eksiklikleri tespit edilerek ek çalışmalar ile akademik yeterliklerinin artırılması sağlanacaktır.</p> <p>S 1.3 Dijital platformlar aracılığıyla öğrencilerin tamamlayıcı ve destekleyici eğitim almaları sağlanacaktır.</p>					

TEMA		Kurumsal Kapasite					
Okul/Kurum Türü:		Ortaokul					
AMAÇ-3		Okulun eğitimin temel ilkeleri doğrultusunda niteliğini arttırmak amacıyla kurumsal kapasite geliştirilecektir.					
HEDEF-3.1		Eğitim ve öğretimin sağlıklı ve güvenli bir ortamda gerçekleştirilmesi için okul sağlığı ve güvenliği geliştirilecektir.					
Performans Göstergeleri		Plan Dönemi Başlangıç Değeri	2024	2025	2026	2027	2028
PG 1.1 Bağımlılıkla mücadele ile ilgili konularda eğitim alan öğrenci ve öğretmen sayısı	Öğrenci Sayısı	195	200	205	210	215	220
	Veli Sayısı	125	130	135	140	145	150
	Öğretmen Sayısı	15	15	15	15	15	15
PG 1.2 Akran zorbalığı ve siber zorbalıkla ilgili konularda eğitim alan öğretmen, öğrenci ve veli sayısı	Öğrenci Sayısı	195	200	205	210	215	220
	Veli Sayısı	125	130	135	140	145	150
	Öğretmen Sayısı	15	15	15	15	15	15
PG 1.3 Sağlıklı beslenme ve obezite ile ilgili konularda verilen eğitim alan öğrenci, öğretmen ve veli sayısı	Öğrenci Sayısı	195	200	205	210	215	220
	Veli Sayısı	125	130	135	140	145	150
	Öğretmen Sayısı	15	15	15	15	15	15
PG 1.4 Hijyen, gıda güvenliği, bulaşıcı hastalıklar ile ilgili konularda verilen eğitim alan öğrenci, öğretmen ve personel sayısı	Öğrenci Sayısı	195	200	205	210	215	220
	Personel Sayısı	125	130	135	140	145	150
	Öğretmen Sayısı	15	15	15	15	15	15
PG 1.5 Afet ve acil durum tatbikat sayısı		5	6	6	7	7	8

Stratejiler

S1 Eğitim ortamları iş sağlığı ve güvenliği yönergesine uygun hâle getirilecektir.

S2 Öğrenci, öğretmen ve velilerde farkındalık oluşturmak için bağımlılıkla mücadele, akran zorbalığı, siber zorbalık, sağlıklı beslenme ve obezite, hijyen, bulaşıcı hastalıklar ve gıda güvenliği gibi konularda alan uzmanları ile iş birliğinde eğitimler düzenlenecektir.

S3 Doğa, insan ve teknoloji kaynaklı (deprem, sel, heyelan, yangın, çığ ve salgın hastalıklar vd.) afetlere karşı gerekli tedbirlerin alınması için çalışmalar yapılacaktır.

S4 Doğa, insan ve teknoloji kaynaklı (deprem, sel, heyelan, yangın, çığ ve salgın hastalıklar vd.) konularında alan uzmanları ile iş birliğinde öğretmen ve öğrencilere farkındalık eğitimleri verilecektir.

S5 Afet ve acil durum tatbikatları düzenlenecektir.

TEMA	Kurumsal Kapasite					
Okul/Kurum Türü:	Ortaokul					
AMAÇ-3	Okulun eğitimin temel ilkeleri doğrultusunda niteliğini arttırmak amacıyla kurumsal kapasite geliştirilecektir.					
HEDEF-3.2	Kurum personelinin mesleki gelişimlerinin artırılması sağlanacaktır.					
Performans Göstergeleri	Plan Dönemi Başlangıç Değeri	2024	2025	2026	2027	2028
PG 1.1 Hizmet içi eğitim alan yönetici sayısı	2	2	2	2	2	2
PG 1.1 Hizmet içi eğitim alan öğretmen sayısı	16	16	16	16	16	16
PG 1.3 Uzaktan hizmet içi eğitime katılan öğretmen sayısı	16	16	16	16	16	16
PG 1.4 Ulusal ve uluslararası projelere katılım sağlayan öğretmen sayısı	4	5	5	5	5	6
Stratejiler	<p>S1 Okul yöneticilerinin ve öğretmenlerin mesleki gelişim ihtiyaçları tespit edilerek bu ihtiyaçları gidermeye yönelik bir mesleki gelişim planı hazırlanacaktır.</p> <p>S2 Bakanlık, diğer kurum ve kuruluşlarla yapılan iş birlikleri kapsamında yardımcı personelin görev alanı ile ilgili iş başı eğitim almaları sağlanacaktır.</p> <p>S3 Okul öğretmenlerinin alanlarında mesleki gelişimlerini ve öğretmenlik yeterliklerini geliştirmek için mahalli ve merkezi düzeyde eğitim almaları sağlanacaktır.</p> <p>S4 Okul yöneticilerinin ve öğretmenlerin dijital platformlar aracılığıyla verilen eğitimlere katılmaları teşvik edilecektir.</p> <p>S5 Okul personelinin motivasyon, iş doyumunu ve kurumsal bağlılık düzeylerini artıracak çalışmalar yapılacaktır.</p>					

5. İZLEME VE DEĞERLENDİRME

Okulumuz Stratejik Planı izleme ve değerlendirme çalışmalarında 5 yıllık Stratejik Planın izlenmesi ve 1 yıllık gelişim planının izlenmesi olarak ikili bir ayrıma gidilecektir. Stratejik planın izlenmesinde 6 aylık dönemlerde izleme yapılacak denetim birimleri, il millî eğitim müdürlüğü ve Bakanlık denetim ve kontrollerine hazır halde tutulacaktır. Yıllık planın uygulanmasında yürütme ekipleri ve eylem sorumlularıyla aylık ilerleme toplantıları yapılacaktır. Toplantıda bir önceki ayda yapılanlar ve bir sonraki ayda yapılacaklar görüşülüp karara bağlanacaktır. 2024-2028 yıllara göre faaliyet raporları (Haziran-Temmuz) hazırlanarak İl / İlçe Milli Eğitim Müdürlüğü Strateji Geliştirme Hizmetleri Şube Müdürlüğüne gönderilmek üzere hazır tutulacaktır.

Stratejik Plan Ekibi Bilgileri İmza Sirküsü

Adı Soyadı	Ünvanı	İmza
Umut YAVUZ	Müdür Yardımcısı	
Serdar BİÇER	Öğretmen	
Ayşe SARI	Öğretmen	
Berkay AKALIN	Öğretmen	
Durmuş ATEŞ	Veli	